

PLAN STRATÉGIQUE 2009 - 2012



**Centre de
ressources**
communautaires
de la Basse-Ville



Lowertown
Community
**Resource
Centre**

MISSION

Le Centre de ressources communautaires de la Basse-Ville (CRCBV) est un organisme à but non lucratif qui, en collaboration avec les résidentes et les résidents de la Basse-Ville, participe à l'amélioration de la qualité de vie individuelle et collective sur les plans psychosocial et économique.

INTRODUCTION

Durant l'hiver 2008 à 2009, le Centre de ressources communautaires de la Basse-Ville initiait un processus pour développer un plan stratégique qui orienterait l'organisme pour les trois prochaines années.

Le processus a été conçu pour assurer l'entière participation du Conseil d'administration et du personnel. En sollicitant leurs suggestions, le processus a permis à ces deux groupes de travailler ensemble à développer des orientations stratégiques. Cette approche collégiale a facilité la compréhension des divers points de vue et a mené vers l'obtention d'un consensus.

La démarche s'est déroulée comme suit :

- Un repérage des composantes du milieu au moyen de l'information la plus récente fournie par les ressources ci-dessous:
 - Ville d'Ottawa
 - Institut de recherche sur la santé des populations *Profil pour chaque unité de voisinage - Avril 2006*
 - Statistique Canada – Recensement 2006
- La participation du Conseil d'administration et du personnel du CRCBV

Repérage des composantes du milieu

- Participation à la vie municipale
- Criminalité
- Démographie
 - Âge
 - Langue maternelle
 - Minorité visible
 - Population autochtone
 - Familles monoparentales
- Mobilité de la population
- Main d'oeuvre
- Revenu médiane

Nos forces, nos défis et nos possibilités

Les thèmes suivants sont ressortis lors des consultations auprès du Conseil d'administration et du personnel :

Forces

- Intégration d'un modèle de développement communautaire
- Solide système d'aiguillage vers les services appropriés
- Approches centrées sur le client
- Programmes répondant aux besoins des clients
- Variété des services offerts
- Bonne fréquentation des programmes
- Engagement et compréhension du Conseil d'administration envers le travail accompli par le Centre.
- Personnel compétent et efficace
- Outils de travail efficaces
- Approche interdisciplinaire créative

Nos forces, nos défis et nos possibilités

Forces

- Leadership solide
- Travail d'équipe efficace
- Évaluations régulières du personnel
- Partage des valeurs du CRCVB par le personnel des agences
- Communication efficace entre la Directrice générale et le Conseil d'administration
- Communication efficace en général
- Atmosphère de travail respectueuse et harmonieuse
- Confiance de la Ville d'Ottawa envers le Centre
- Participation active à la Coalition des centres de ressources et de santé communautaires

Nos forces, nos défis et nos possibilités

Défis

- Plan de succession
- Pressions financières
- Manque d'espace pour les programmes actuels et à venir
- Espace pour loger l'Équipe de santé familiale communautaire
- Augmentation de la demande de services de la part des résidants-tes
- Complexité des situations vécues par notre clientèle
- Protection de nos valeurs
- Information et statistiques démographiques rares
- Sensibilisation de nos politiciens
- Meilleure connaissance du profil du CRCBV
- Nécessité de savoir si nos programmes répondent aux besoins réels de nos clients
- Petite population avec de grands besoins
- Sentiment de désespoir accru par la pauvreté dans notre communauté
- Clarification de notre rôle auprès des autres agences de services sociaux et de nos clients

Nos forces, nos défis et nos possibilités

Possibilités

- Développer de nouveaux partenariats
- Intégrer la nouvelle Équipe de santé familiale communautaire
- Évaluer la correspondance entre les programmes offerts et les besoins de notre communauté
- Sensibiliser les politiciens quant aux besoins des francophones
- Travailler avec les conseils scolaires
- Maximiser la participation des membres du Conseil d'administration de notre Centre
- Mettre en oeuvre notre plan stratégique afin de concentrer nos énergies.

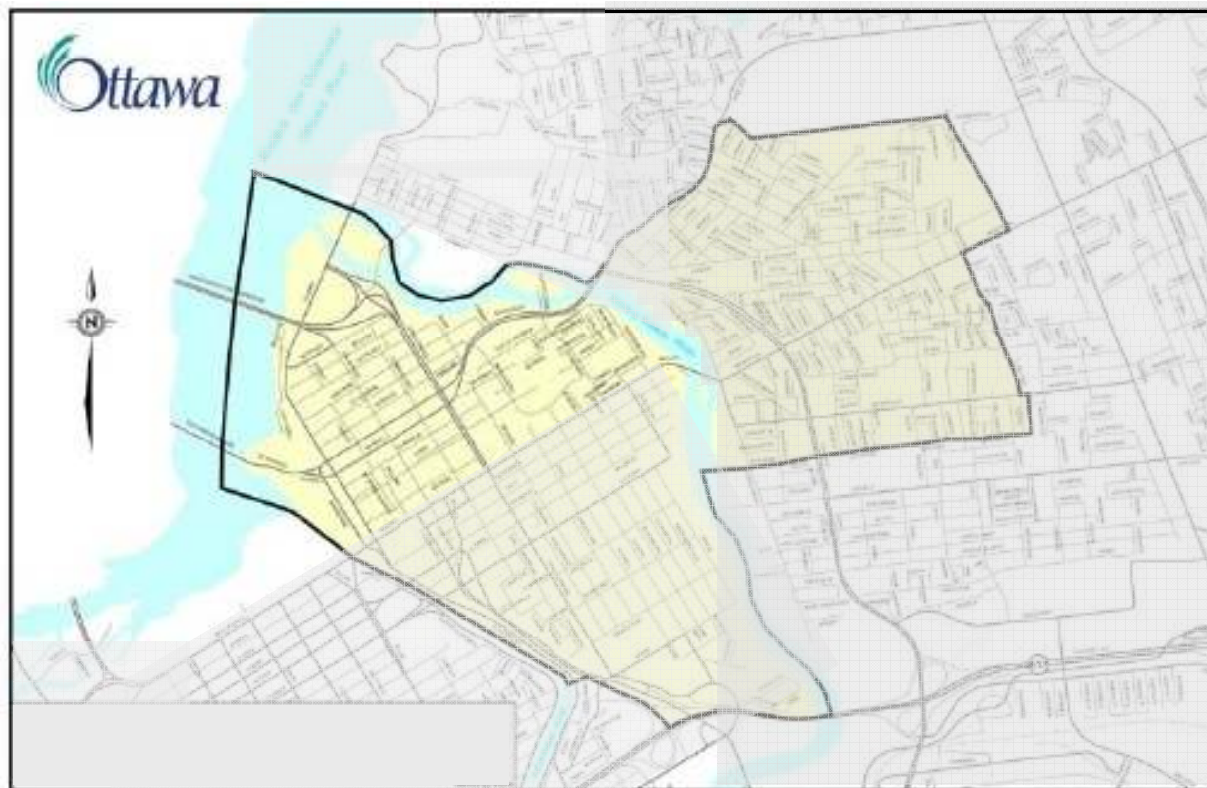
Région géographique par secteur de recensement

Statistique Canada utilise des secteurs de recensement pour représenter de petites régions géographiques qui ont une population d'environ 2 500 à 8 000 personnes. Ces régions sont identifiées en utilisant des appellations numériques (p. ex. 53)

Quatre secteurs de recensement composent le profil de la Basse-Ville. Dans trois des secteurs, la représentation géographique n'est pas exactement semblable à celle de la région du Centre de ressources communautaires de la Basse-Ville. Ces écarts sont mineurs et ne changent pas la représentativité de façon significative.

Pour les besoins de la consultation, les frontières géographiques irrégulières sont démontrées dans les pages qui suivent.

Basse-Ville –Région géographique



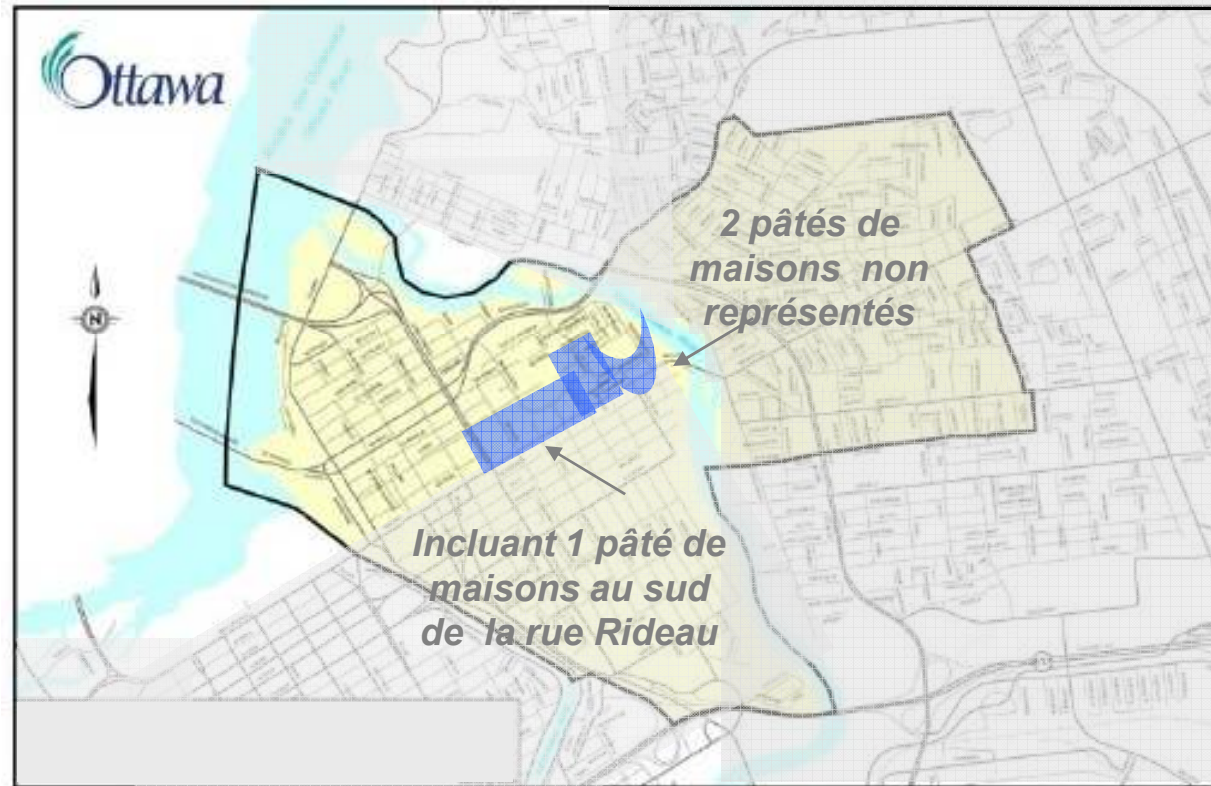
Centre de
ressources
communautaires
de la Basse-Ville



Lowertown
Community
Resource
Centre

Secteur de recensement 53

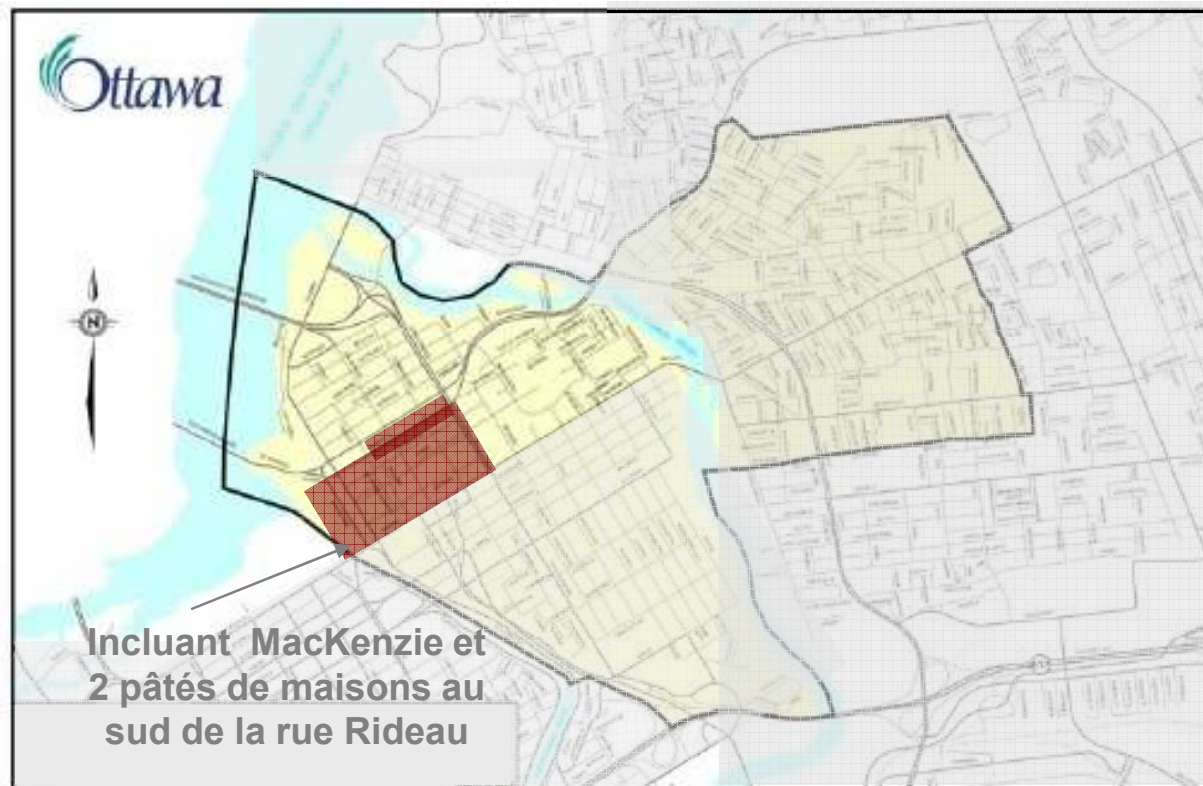
À l'est de Cumberland / Au sud de York



53

Secteur de recensement 54

À l'ouest de Cumberland / Au sud de St Patrick



54

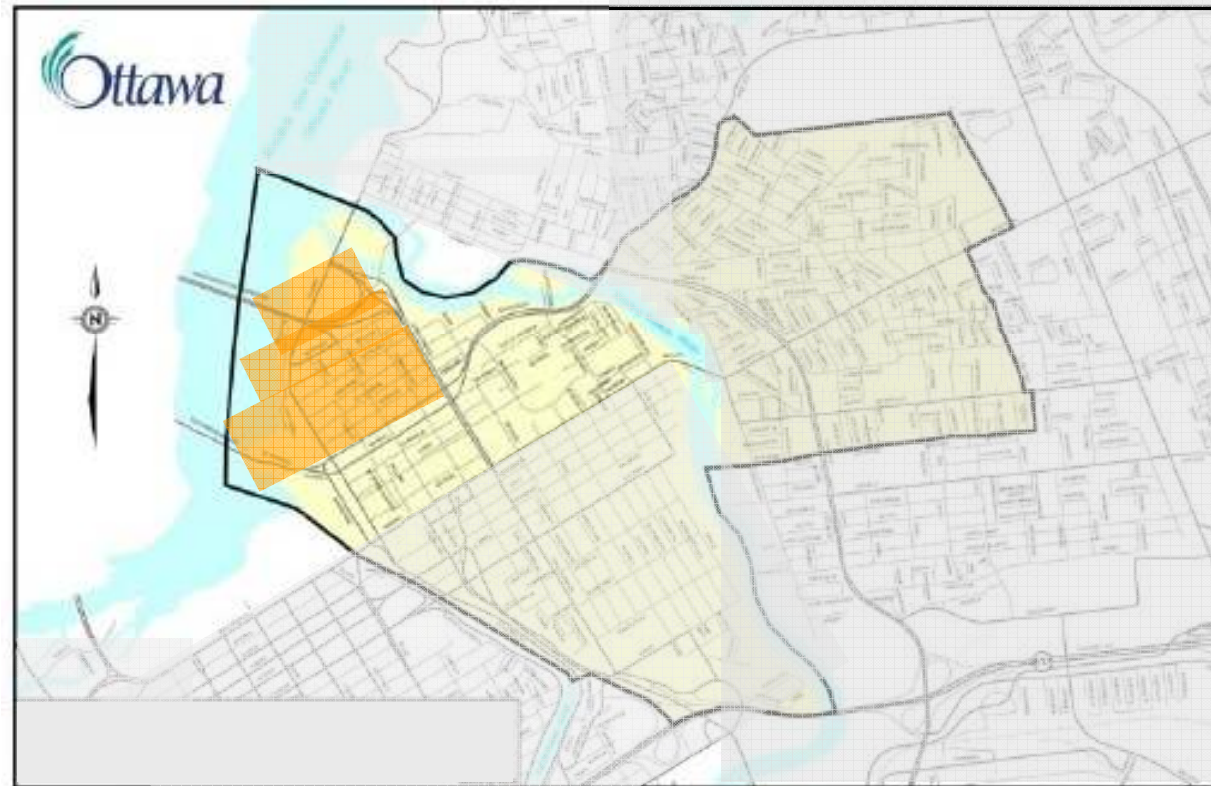
Centre de
ressources
communautaires
de la Basse-Ville



Lowertown
Community
Resource
Centre

Secteur de recensement 55

À l'ouest de Cumberland / Au nord de St Patrick



55

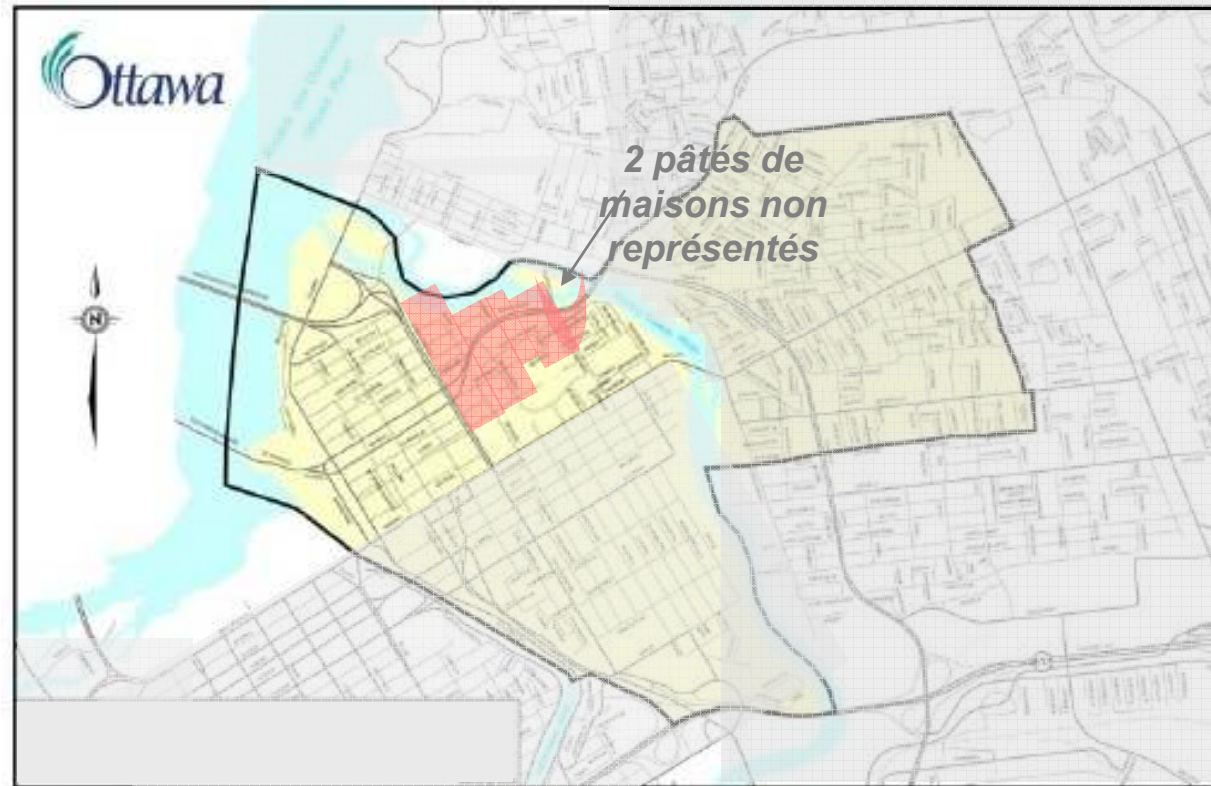
Centre de
ressources
communautaires
de la Basse-Ville



Lowertown
Community
Resource
Centre

Secteur de recensement 56

À l'est de Cumberland / Au nord de York



56

Centre de
ressources
communautaires
de la Basse-Ville



Lowertown
Community
Resource
Centre

DÉMOGRAPHIE

Participation à la vie municipale

Le pourcentage d'électeurs éligibles ayant participé aux dernières élections municipales

Basse-Ville	45,6
Moyenne de la Ville d'Ottawa	46,7

Source : Institut de recherche sur la santé des populations *Profil par unité de voisinage à Ottawa* avril 2006

Crime contre la propriété (2005)

Par millier d'habitants

Basse-Ville	174,1
Moyenne de la Ville d'Ottawa	57,0

Source : Institut de recherche sur la santé des populations *Profil par unité de voisinage à Ottawa* avril 2006

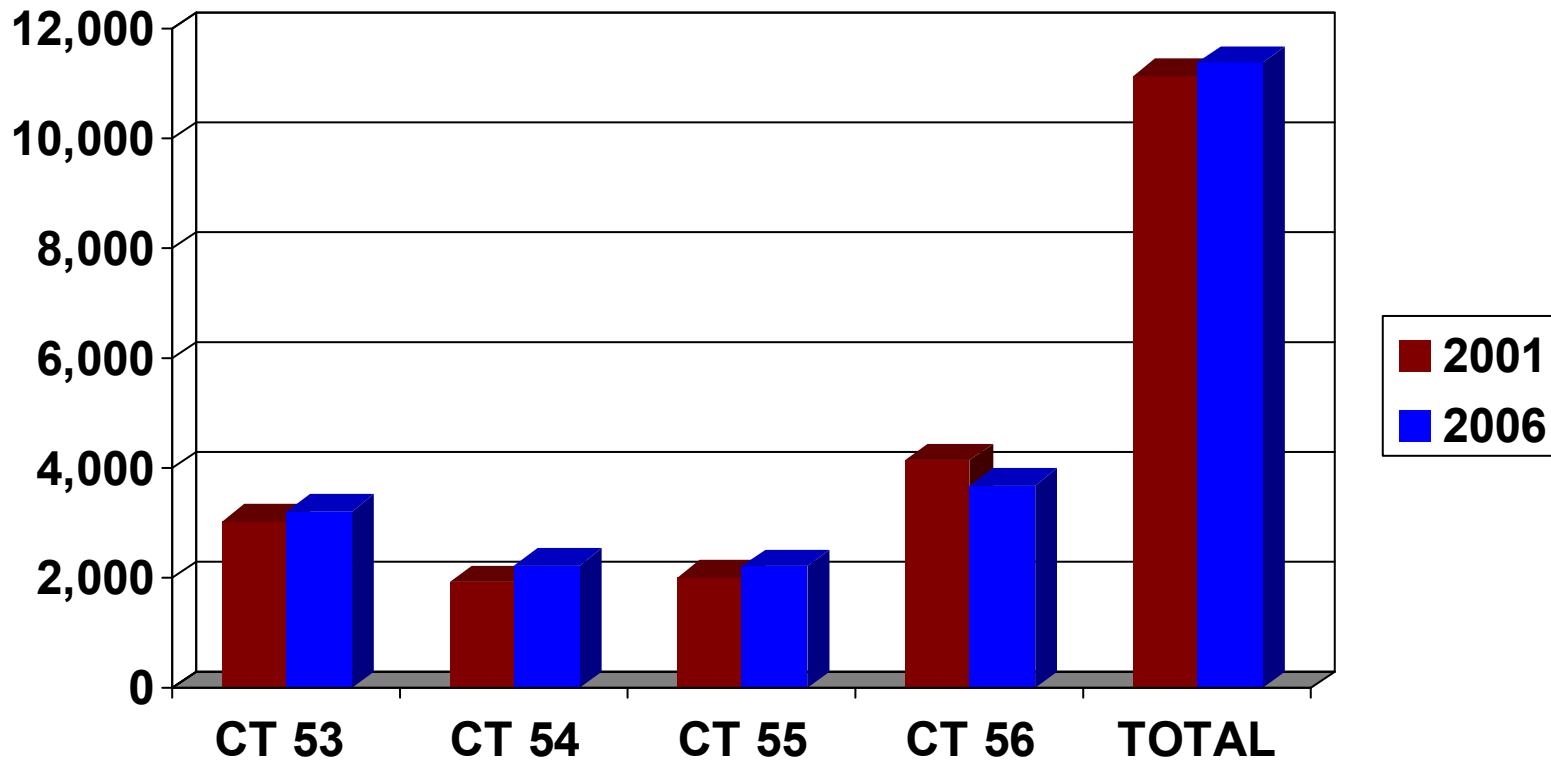
Crime contre la personne (2005)

Par millier d'habitants

Basse-Ville	63,0
Moyenne de la Ville d'Ottawa	24,0

Source : Institut de recherche sur la santé des populations *Profil par unité de voisinage à Ottawa* avril 2006

Total de la population en 2001 et 2006



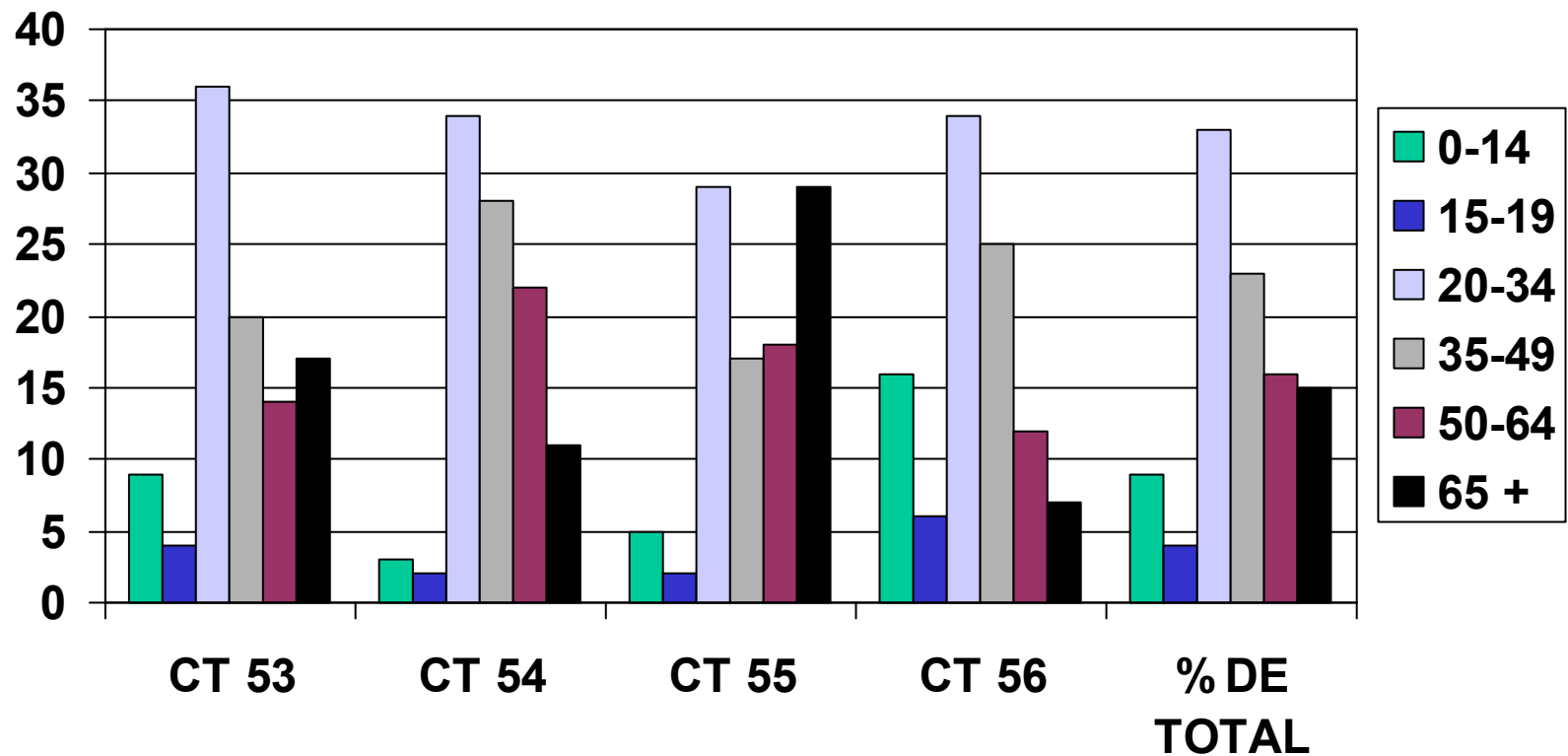
Source : *Caractéristiques par SR - Recensement 2006*, Statistique Canada

Total de la population en 2001 et 2006

	SR 53	SR 54	SR 55	SR 56	TOTAL
2001	3 041	1 929	2 024	4 140	11 134
2006	3 220	2 238	2 219	3 700	11 377
#	+179	+309	+195	-440	+243
%	+ 5,9 %	+16 %	+9,6 %	-10,6 %	+2,2 %

Source : *Caractéristiques par SR - Recensement 2006*, Statistique Canada

Pourcentage de la population selon l'âge et par secteur de recensement



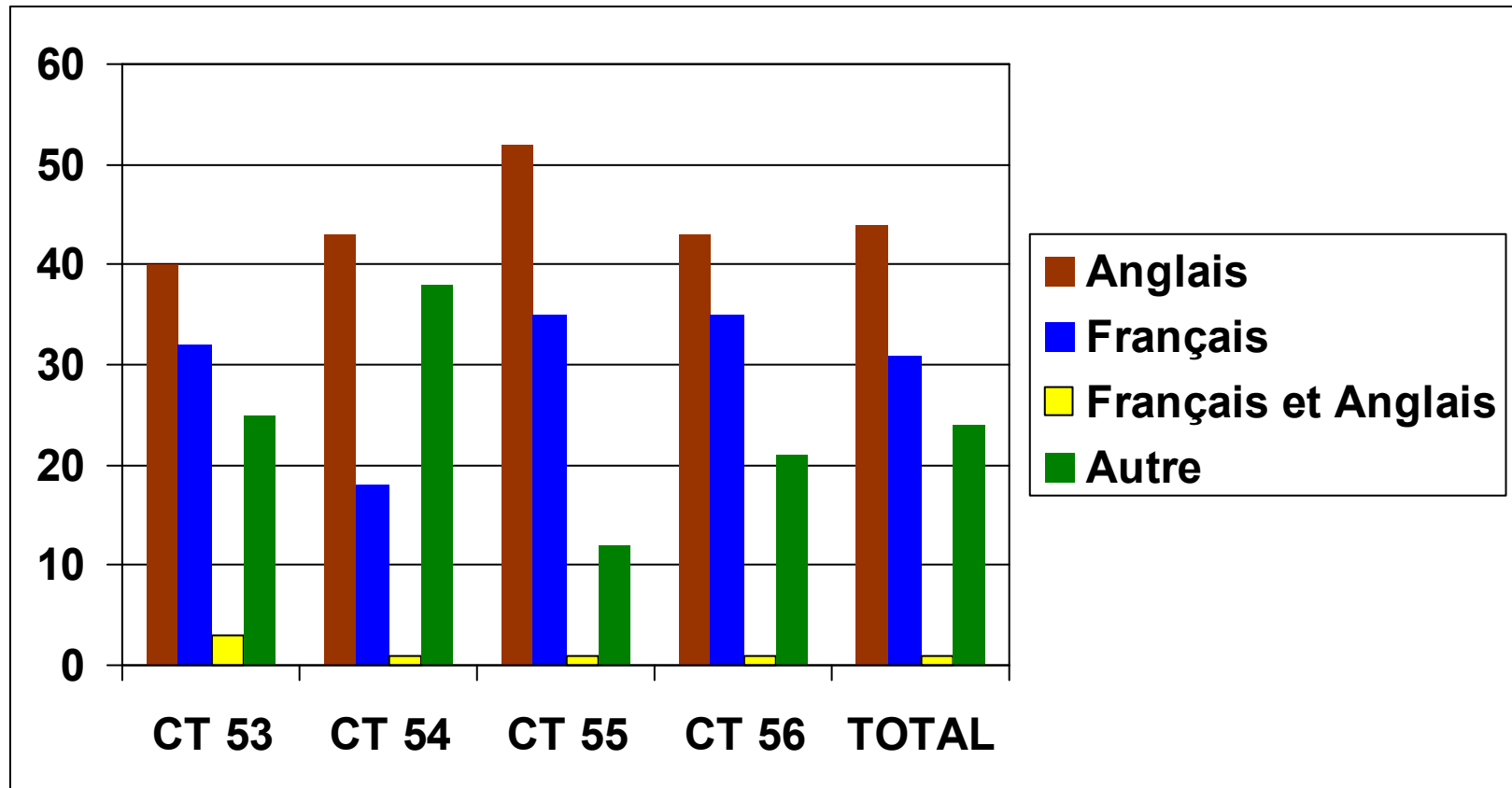
Source : *Caractéristiques par SR – Recensement 2006*, Statistique Canada

Pourcentage de la population selon l'âge et par secteur de recensement

ÂGE	SR 53 %	SR 54 %	SR 55 %	SR 56 %	% de la population totale
0 - 14	9	3	5	16	9
15 - 19	4	2	2	6	4
20 - 34	36	34	29	34	33
35 - 49	20	28	17	25	23
50 - 64	14	22	18	12	16
65 - +	17	11	29	7	15

Source : *Caractéristiques par SR – Recensement 2006*, Statistique Canada

Pourcentage de la population selon la langue maternelle



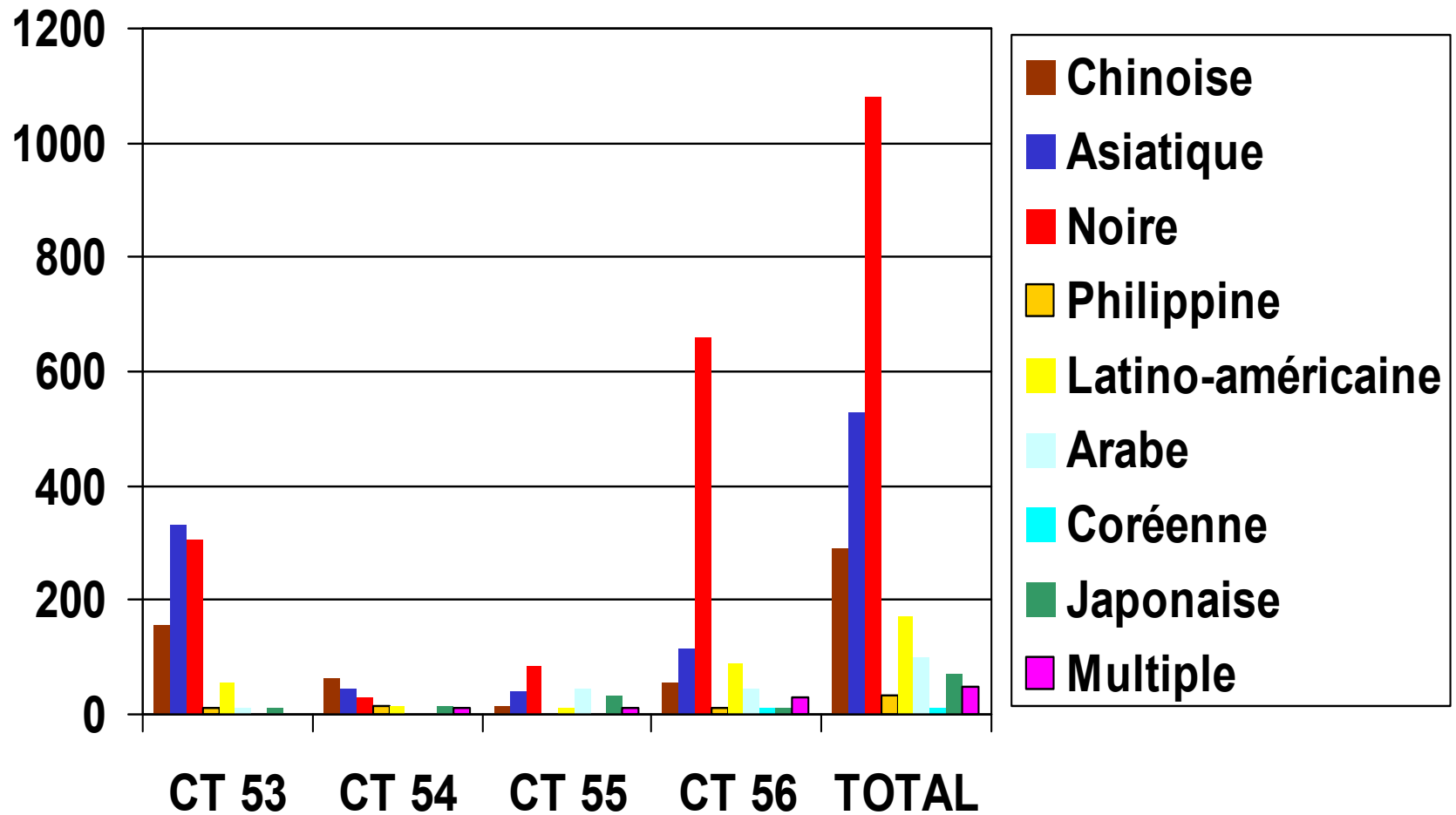
Source : *Caractéristiques par SR – Recensement 2006*, Statistique Canada

Pourcentage de la population selon la langue maternelle

	SR 53 %	SR 54 %	SR 55 %	SR 56 %	% de la population totale
Anglais	40	43	52	43	44
Français	32	18	35	35	31
Anglais et Français	3	1	1	1	1
Autre	25	38	12	21	24

Source : *Caractéristiques par Sr- Recensement 2006*, Statistique Canada

Minorité visible



Source : *Caractéristiques par SR – Recensement 2006*, Statistique Canada

Minorité visible

	SR 53	SR 54	SR 55	SR 56	TOTAL	% de la population totale
Chinoise	155	65	15	55	290	2,5 %
Asiatique	330	45	40	115	530	4,6 %
Noire	305	30	85	660	1 080	9,4 %
Philippine	10	15	0	10	35	0,3 %
Latino-américaine	55	15	10	90	170	1,5 %
Arabe	10	0	45	45	100	0,9 %
Coréenne	0	0	0	10	10	0,8 %
Japonaise	10	15	35	10	70	0,6 %
Multiple	0	10	10	30	50	0,4 %
Source : <i>Caractéristiques par SR – Recensement 2006</i> , Statistique Canada				total	2 335	20,5 %

Population autochtone

SR 53	SR 54	SR 55	SR 56	TOTAL
35	60	45	50	190

1,7 % de la population totale

Source : *Caractéristiques par SR – Recensement 2006*, Statistique Canada

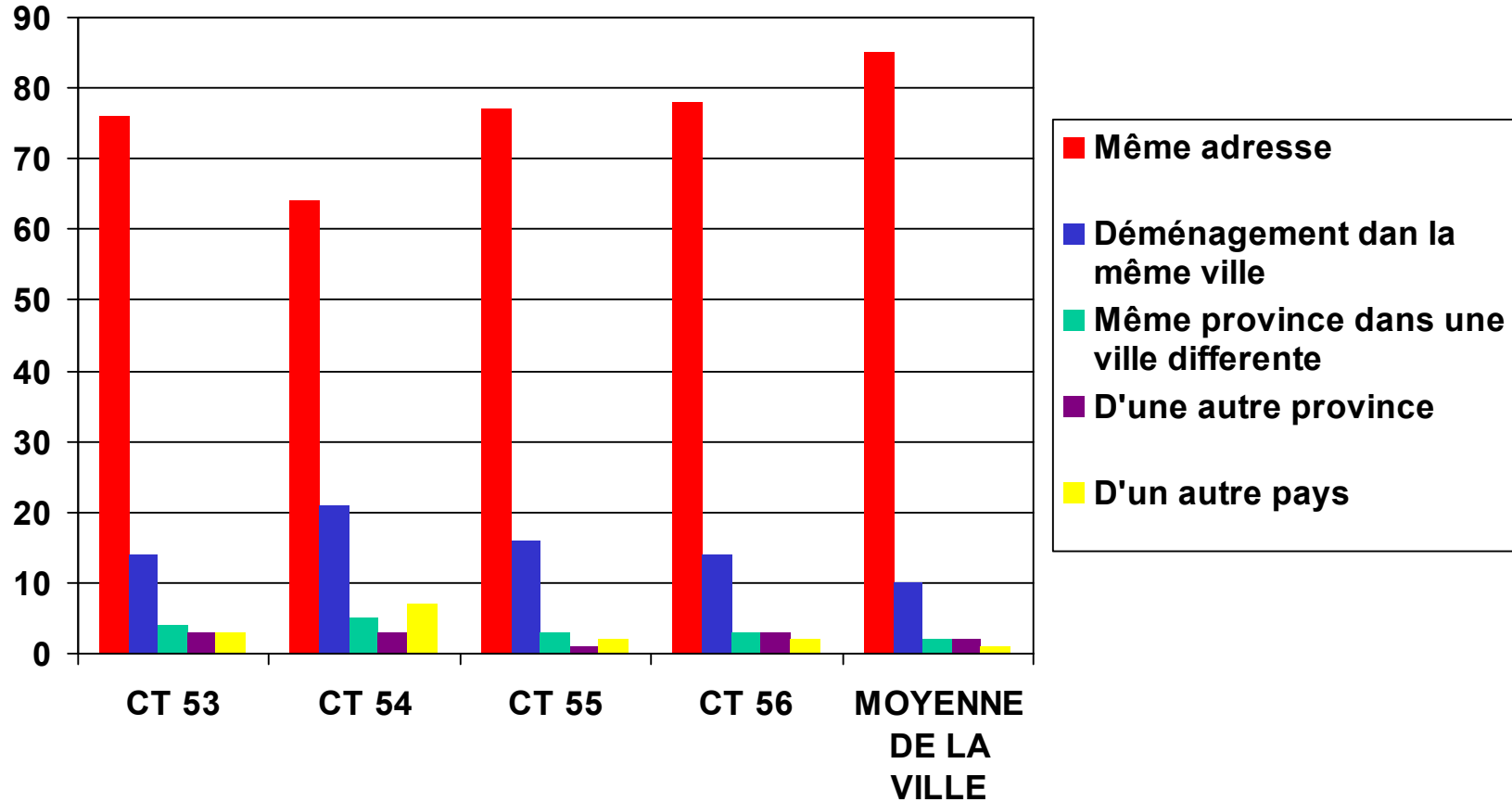
Distribution des familles monoparentales

	SR 53 %	SR 54 %	SR 55 %	SR 56 %	Moyenne de la Ville %
Femme	23	12	5	26	13
Homme	0	0	5	5	3

Source : *Caractéristiques par SR – Recensement 2006*, Statistique Canada

Mobilité de la population

12 mois précédant le jour du recensement



Source : *Caractéristiques par SR – Recensement 2006*, Statistique Canada

Mobilité de la population

12 mois précédant le jour du recensement

À partir du jour du Recensement 2006	SR 53 %	SR 54 %	SR 55 %	SR 56 %	Moyenne de la Ville %
Même adresse	76	64	77	78	85
Déménagement dans la même ville	14	21	16	14	10
Même province dans une ville différente	4	5	3	3	2
D'une autre province	3	3	2	3	2
D'un autre pays	3	7	2	2	1

Source : *Caractéristiques par SR – Recensement 2006*, Statistique Canada

Main d'oeuvre

	SR 53 %	SR 54 %	SR 55 %	SR 56 %	Moyenne De la Ville %
Taux d'embauche	54,7	77,5	71,3	62,4	65,8
Taux de chômage	7,3	2,8	1,5	8,5	5,7

Source : *Caractéristiques par SR – Recensement 2006*, Statistique Canada

Revenu

	Revenu médian (personnes de 15 ans et plus)	Ville MÉDIAN
SR 53	18 581\$	32 219\$
SR 54	33 004\$	
SR 55	32 061\$	
SR 56	23 867\$	

Source : *Caractéristiques par SR – Recensement 2006*, Statistique Canada

Qu'est-ce que ces informations nous apprennent?

Participation à la vie municipale

Les électeurs éligibles ayant voté aux dernières élections municipales représentaient un pourcentage semblable au reste de la population de la Ville d'Ottawa

Population (2001 – 2006)

En tout, il y a une augmentation de 2,2 % de la population. L'augmentation la plus importante étant de +16 % dans le SR 54; la plus grande baisse étant dans le SR 56 à -10,6 %

Crime contre la personne

Dans la Basse-Ville, le crime contre la personne est 3 fois plus élevé que la moyenne de celui de la Ville d'Ottawa

Crime contre la propriété

En 2005, le taux de crime contre la propriété était 2,6 fois plus élevé que la moyenne de la Ville d'Ottawa.

Qu'est-ce que ces informations nous apprennent?

Âge de la population

Environ 33% de la population de la Basse-Ville est âgée de 20 à 34 ans; le groupe d'âge entre 35 à 49 ans représente 23 %. Seulement 13 % de la population totale est âgée de 19 ans ou moins. Dans le SR 55, 29 % de la population est âgée de 65 ans et plus, alors que la moyenne de la Basse-Ville est de 15 %.

Minorité visible

Il y a 20,5 % de minorités visibles déclarées dans la Basse-Ville. La plus importante minorité est noire et représente 9,4 %; la minorité asiatique suit à 4,6 %.

Population autochtone

1,7 % de la population s'est identifiée comme étant autochtone

Qu'est-ce que ces informations nous apprennent?

Langue maternelle

- 44 %** de la population totale déclare l'anglais comme langue maternelle
- 31 %** de la population totale déclare le français comme langue maternelle
- 1 %** de la population totale déclare le français et l'anglais comme langues maternelles
- 24 %** de la population totale déclare n'avoir aucune de ces deux langues comme langue maternelle

Familles monoparentales

Dans le SR 53 et 56, le pourcentage de femmes monoparentales est presque le double de la moyenne de la Ville. Dans le SR 55, il est 2,5 fois inférieur à la moyenne de la Ville.

Seuls les SR 55 et 56 ont des familles monoparentales dirigées par des hommes avec un taux presque deux fois supérieur à la moyenne de la Ville.

Qu'est-ce que ces informations nous apprennent?

Mobilité

Au moment du recensement 2006, environ 74 % de la population totale de la Basse-Ville a habité à la même adresse pour au moins un an en comparaison avec la moyenne de la Ville de 85 %.

Le taux de la population du SR 54 à avoir déménagé à l'intérieur des limites de la Ville est le double du taux correspondant pour l'ensemble de population de la Ville.

En tout et partout, la Basse-Ville a beaucoup plus de résidants qui déménagent que la moyenne de la Ville; le SR 54 en a 7 fois plus.

Main d'oeuvre

Les SR 54 et 55 démontrent un taux légèrement supérieur à la moyenne de la Ville.

Le taux de chômage est beaucoup plus élevé dans les SR 53 et 56 que la moyenne du taux de la Ville.

Revenu médian

Ceci nous dit que...

SR 53 et 56 ont un revenu médian beaucoup plus bas que celui des SR 54 et 55 et que le revenu médian de la Ville.



Nos objectifs d'ici à 2012...

- Connaître l'impact et l'efficacité de nos programmes et de nos services
- S'assurer que nos programmes et services sont connus par nos clients et les autres organismes communautaires de la Ville
- Commencer la démarche d'intégration avec l'Équipe de santé familiale communautaire dans un esprit de collaboration et de complémentarité
- Compter sur une base de financement plus stable
- Développer un plan de succession pour assurer la relève

DIRECTIONS STRATÉGIQUES 2009 - 2012

Connaissance de l'impact et l'efficacité de nos programmes et de nos partenariats

OBJECTIFS:

- S'assurer que nos programmes et services sont liés à notre mandat
- S'assurer qu'on rejoint la clientèle cible pour les programmes et services spécifiques
- Mesurer:
 - l'efficacité de nos programmes et services
 - l'impact sur la communauté et sur la clientèle

INDICATEURS DE PERFORMANCE :

- Le cadre d'évaluation des programmes et services achevés d'ici le début mai 2009
- Un calendrier d'évaluation sera développé d'ici le début juin 2009
- 33 % des programmes et services sera évalué chaque année

DIRECTIONS STRATÉGIQUES

2

Connaissance des programmes et services du Centre par les résidents.es de la Basse-Ville et les organismes communautaires de la ville.

OBJECTIFS :

- Mieux informés les résidents.es
- Répondre aux besoins en faisant des références appropriées
- Recevoir des références appropriées
- Créer et maintenir des liens productifs avec les organismes communautaires

INDICATEURS DE PERFORMANCE :

- Développer des outils pour noter de nouveau utilisateur des services et programmes par (date. 2009)
- Commencent en 2010, augmentation de 2% par année de nouveau utilisateur des services et programmes

L'intégration de l'équipe de santé familiale communautaire.

OBJECTIF:

Voire à l'intégration de l'équipe de santé familiale communautaire de façon planifiée, dans un esprit de collaboration et de complémentarité

INDICATEURS DE PERFORMANCE:

- Un plan action serrait déposer six mois après l'approbation par le ministère
- Mise à jour des développements de l'équipe lors des rencontres du personnel

Une visibilité accrue auprès des bailleurs de fonds.

OBJECTIF:

S'assurer d'un financement stable et continu.

INDICATEURS DE PERFORMANCE :

Chaque année :

- Conserver l'enveloppe financière de la ville d'Ottawa
- Conserver le financement de Centraide
- Demeurer membre actif de la coalition
- Maintenir le programme de petit enfance et genèse scolaire

Un plan de succession pour assurer la relève.

OBJECTIF :

Assurer la viabilité des systèmes de fonctionnement, indépendamment des personnes qui occupent les postes.

INDICATEURS DE PERFORMANCE :

- Avoir défini les éléments du plan de succession d'ici la fin de septembre 2009
- Exécuter le plan avant la fin de mars 2010

Le plan de succession doit tenir en compte entre autres les points suivants :

- Les valeurs du centre
- L'approche d'intervention
- Les postes clés sur le plan opérationnel
- Les descriptions de tâches
- Les activités clés
- Un calendrier qui définit les activités ponctuelles
- Liste des relations
- Remplacements par intérim
- Suivi annuel du plan de succession